

**Мониторинг образовательного процесса
в МБДОУ Новокижингинский детский
сад «Кристаллик»
(за три года)**

Из анализа мониторинга образовательного процесса: основная образовательная программа дошкольного образования освоена воспитанниками группы на высоком уровне.

Из общего анализа работы можно сделать выводы: необходимо как можно больше уделять внимание проведению работы по физическому развитию, социально-коммуникативному и речевому развитию.

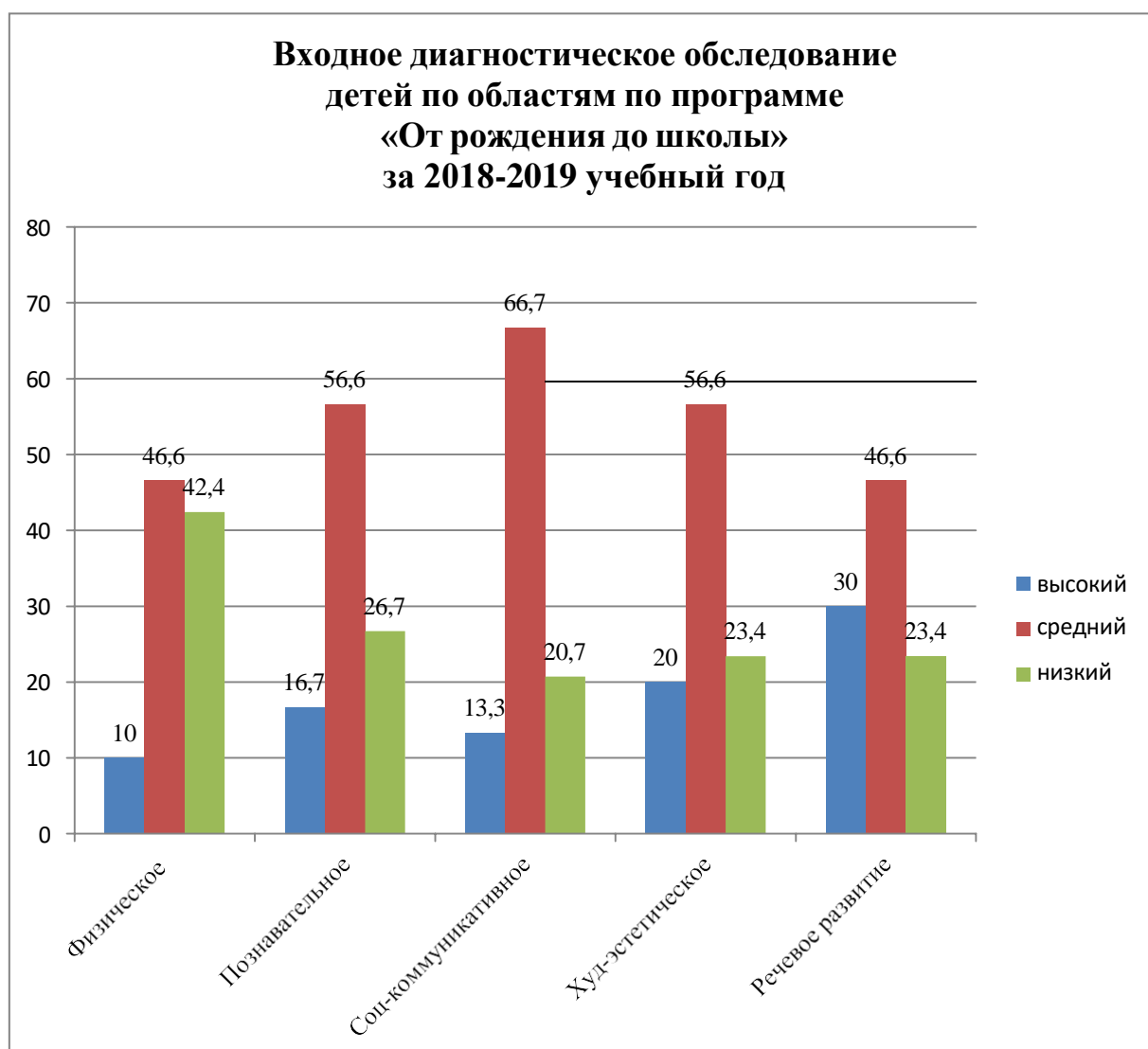
В течение учебного года идет постоянная динамика углубления, расширения и обобщения знаний детей по пяти образовательным областям ФГОС ДО, по основной общеобразовательной программе дошкольного образования «От рождения до школы» под редакцией Н.Е. Вераксы, Т.С. Комаровой. Мониторинг образовательного процесса осуществляется через отслеживание результатов освоения образовательной программы.

Воспитательно-образовательный процесс с детьми осуществляется по пяти образовательным областям, и достигнут определенных результатов.

**Сводная таблица диагностического обследования детей по областям
по программе «От рождения до школы» за 2018-2021 учебные года**

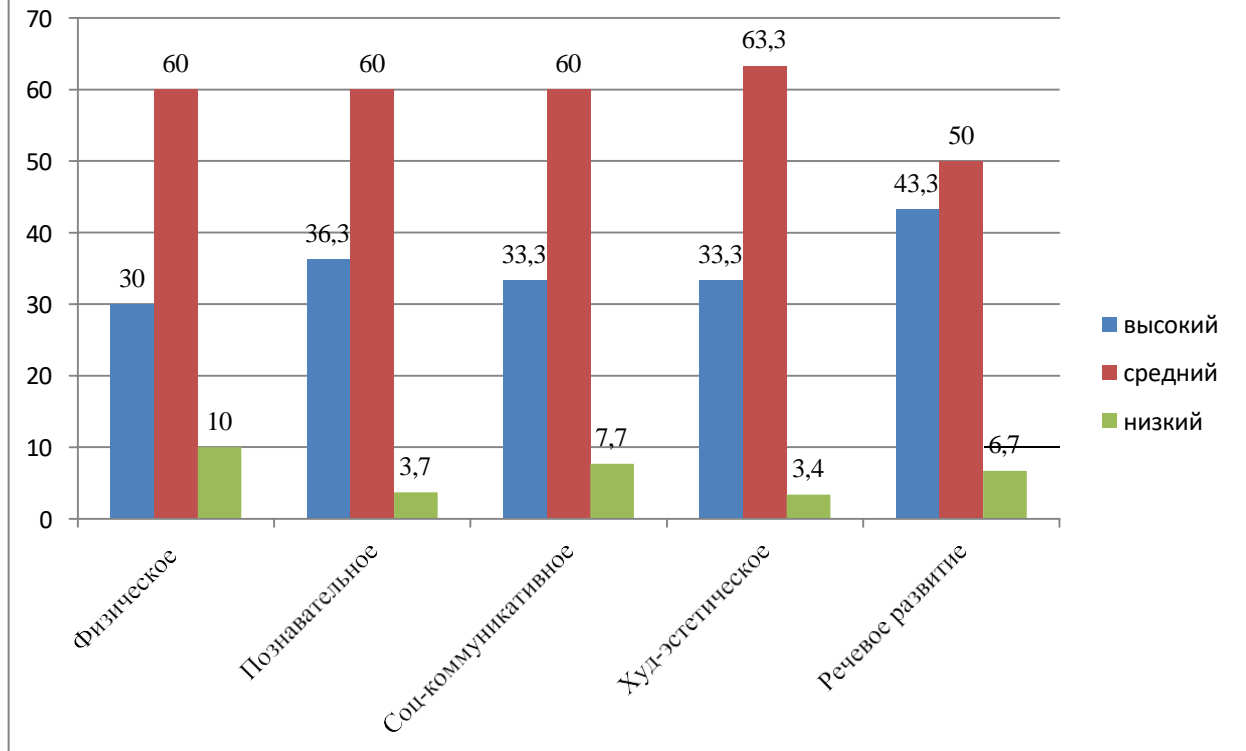
Учебные годы	Образовательные области				
	Физическое развитие (Входная/ итоговая)	Познавательное развитие (Входная/ итоговая)	Социально- коммуникативное развитие (Входная/ итоговая)	Художественно- эстетическое развитие (Входная/ итоговая)	Речевое развитие (Входная/ итого)
	% освоения	% освоения	% освоения	% освоения	% освоения
2018– 2019 г. (средняя группа)	высокий 10/30 средний 46,6/60 низкий 42,4/10	высокий 16,7/36,3 средний 56,6/60 низкий 26,7/3,7	высокий 13,3/33,3 средний 66,7/60 низкий 20/7,7	высокий 20/33,3 средний 56,6/63,3 низкий 23,4/3,4	высокий 30/43,3 средний 46,6/50 низкий 23,4/6,7
2019 – 2020 г. (старшая группа)	высокий 17, 9/35,8 средний 53,6/56,6 низкий 28,5/7,6	высокий 14,2/39,2 средний 60,7/53,6 низкий 25,1/7,2	высокий 10,7/35,7 средний 42,8/50 низкий 46,5/14,3	высокий 21,4/42,8 средний 46,4/42,8 низкий 32,2/14,4	высокий 10,7/25 средний 42,8/53,6 низкий 46,5/21,4
2020– 2021 г. (подготовител ьная группа)	высокий 35,7/42,8 средний 39,2/50 низкий 25,1/7,2	высокий 17,9/35,8 средний 42,8/53,6 низкий 39,3/10,6	высокий 35,7/46,5 средний 50/46,5 низкий 14,3/7	высокий 35,7/53,6 средний 35,7/42,8 низкий 28,6/3,6	высокий 25/42,8 средний 53,6/50 низкий 21,4/7,2

**Диагностическое обследование детей по областям
по программе «От рождения до школы» за 2018-2019 учебный год
Средняя группа**



ВЫВОД: по результатам входного диагностического обследования за 2018 учебный год с сентября по декабрь выявлено низкие и средние уровни развития детей по всем образовательным областям. Из группы (24 ребенка) обследуемых детей 10% детей показали высокий уровень по физическому развитию, 46,6% детей средний уровень и 42,4% детей низкий уровень. По познавательному развитию 16,7% детей показали высокий уровень, 56,6% детей показали средний уровень развития и 26,7% детей низкий уровень. По социально-коммуникативному развитию 13,3% детей показали высокий уровень, 66,7% детей показали средний уровень развития и 20% детей низкий уровень. По художественно-эстетическому развитию 20% детей показали высокий уровень, 56,6% детей показали средний уровень развития и 23,4% детей низкий уровень. По речевому развитию 30% детей показали высокий уровень, 46,6% детей средний и 23,4% детей низкий.

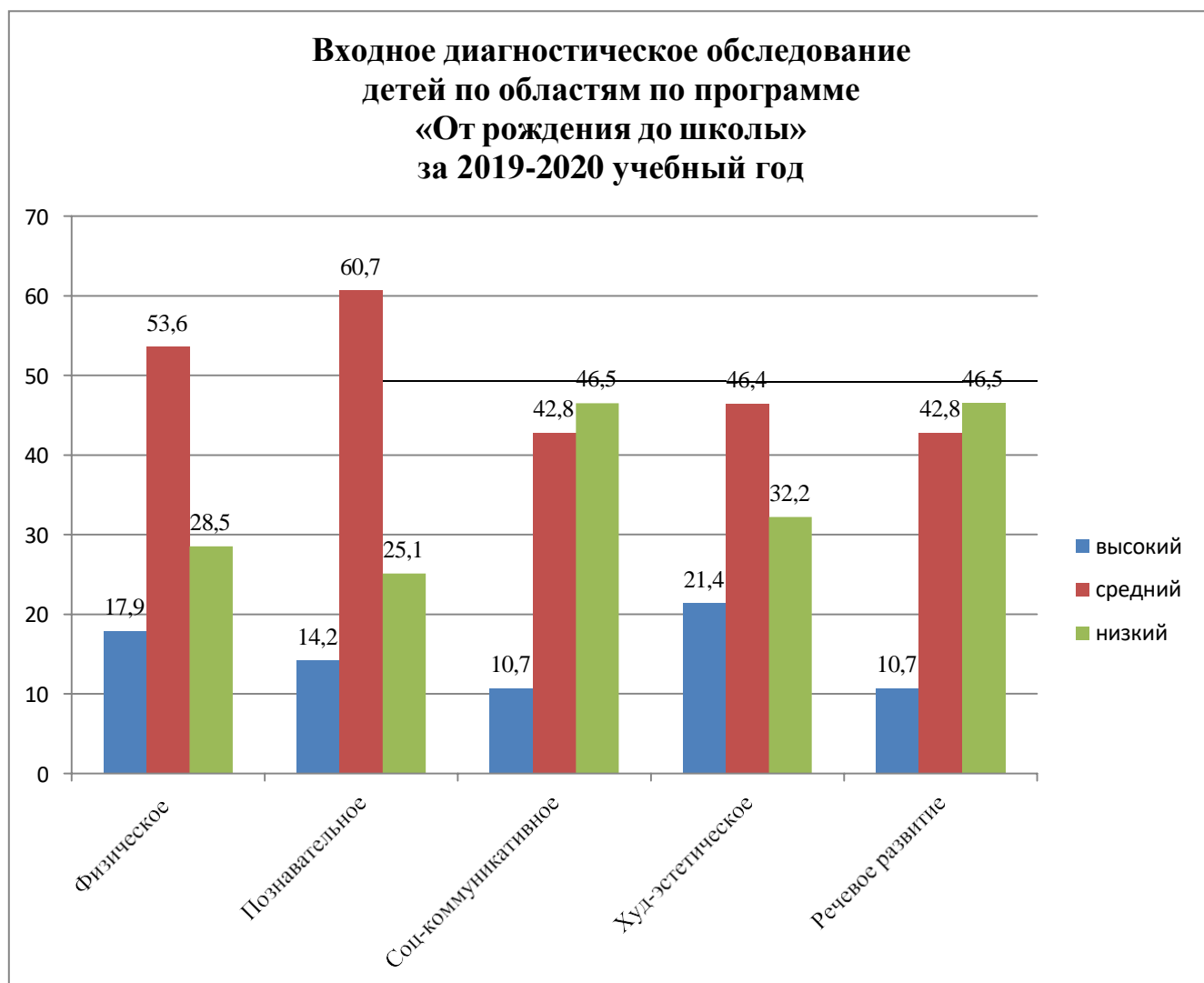
**Итоговое диагностическое обследование
детей по областям по программе
«От рождения до школы»
за 2018-2019 учебный год**



ВЫВОД: по результатам итогового диагностического обследования за 2018-2019 учебный год показал, из группы (24 ребенка) обследуемых детей 30% детей показали высокий уровень по физическому развитию, 60% детей средний уровень и 10% детей низкий уровень. По познавательному развитию 36,3% детей показали высокий уровень, 60% детей показали средний уровень развития и 3,7% детей низкий уровень. По социально-коммуникативному развитию 33,3% детей показали высокий уровень, 60% детей показали средний уровень развития и 7,7% детей низкий уровень. По художественно-эстетическому развитию 33,3% детей показали высокий уровень, 63,3% детей показали средний уровень развития и 3,4% детей низкий уровень. По речевому развитию 43,3% детей показали высокий уровень, 50% детей средний и 6,7% детей низкий.

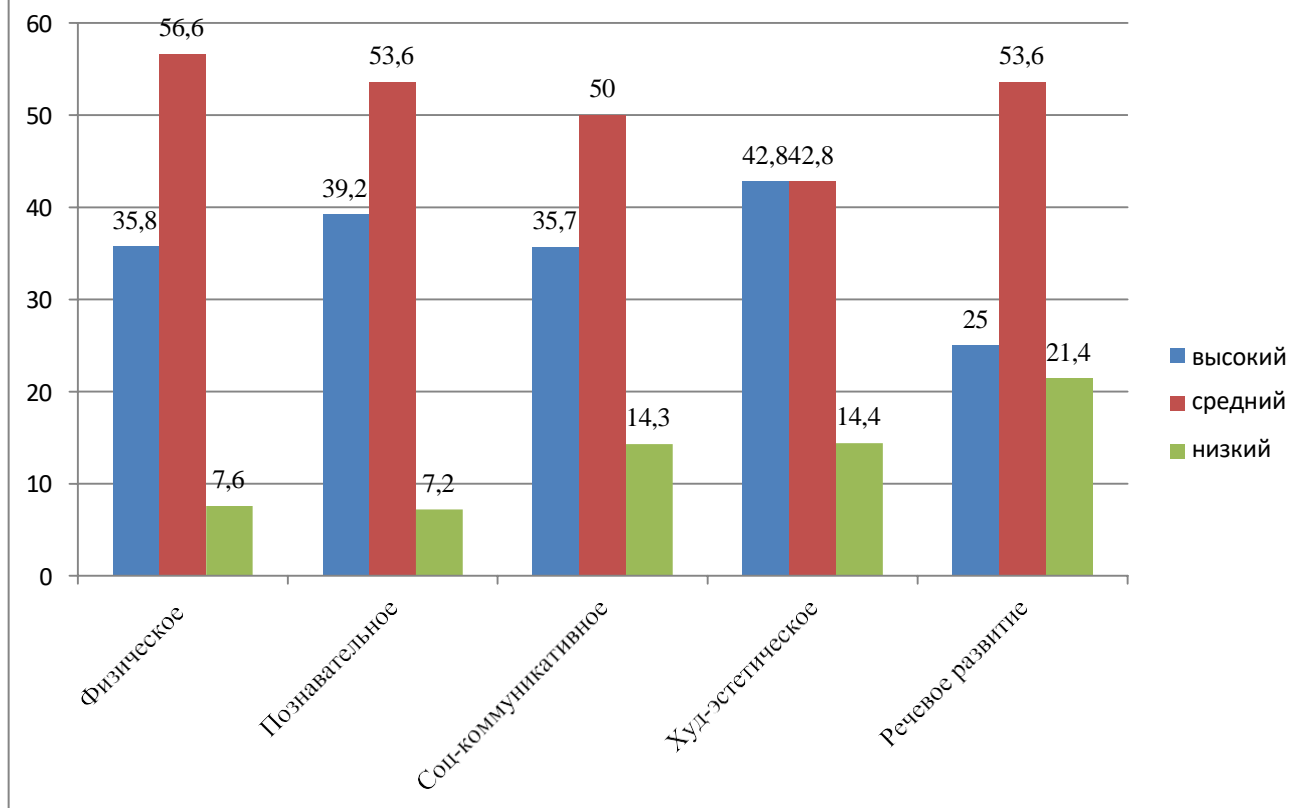
К концу учебного года было выявлено значительное повышение уровня развития детей по всем образовательным областям. Программный материал хорошо освоен воспитанниками группы, но есть дети, требующие дальнейшей работы родителей и педагога. Дети, регулярно посещающие ДОО, показали высокий и средний уровни знаний. Но у 6,3% детей был выявлен низкий уровень знаний. Это дети, часто болеющие, и редко посещающие детский сад без уважительной причины. Для детей имеющих низкие показатели, была намечена коррекционная работа.

**Диагностическое обследование детей по областям
по программе «От рождения до школы» за 2019-2020 учебный год
Старшая группа**



ВЫВОД: по результатам диагностического обследования за 2019 учебный год с сентября по декабрь выявлено низкие и средние уровни развития детей по всем образовательным областям. Из группы (24 ребенка) обследуемых детей 17,9% детей показали высокий уровень по физическому развитию, 53,6% детей средний уровень и 28,5% детей низкий уровень. По познавательному развитию 14,2% детей показали высокий уровень, 60,7% детей показали средний уровень развития и 25,1% детей низкий уровень. По социально-коммуникативному развитию 10,7% детей показали высокий уровень, 42,8% детей показали средний уровень развития и 46,5% детей низкий уровень. По художественно-эстетическому развитию 21,4% детей показали высокий уровень, 46,4% детей показали средний уровень развития и 32,2% детей низкий уровень. По речевому развитию 10,7% детей показали высокий уровень, 42,8% детей средний и 46,5% детей низкий.

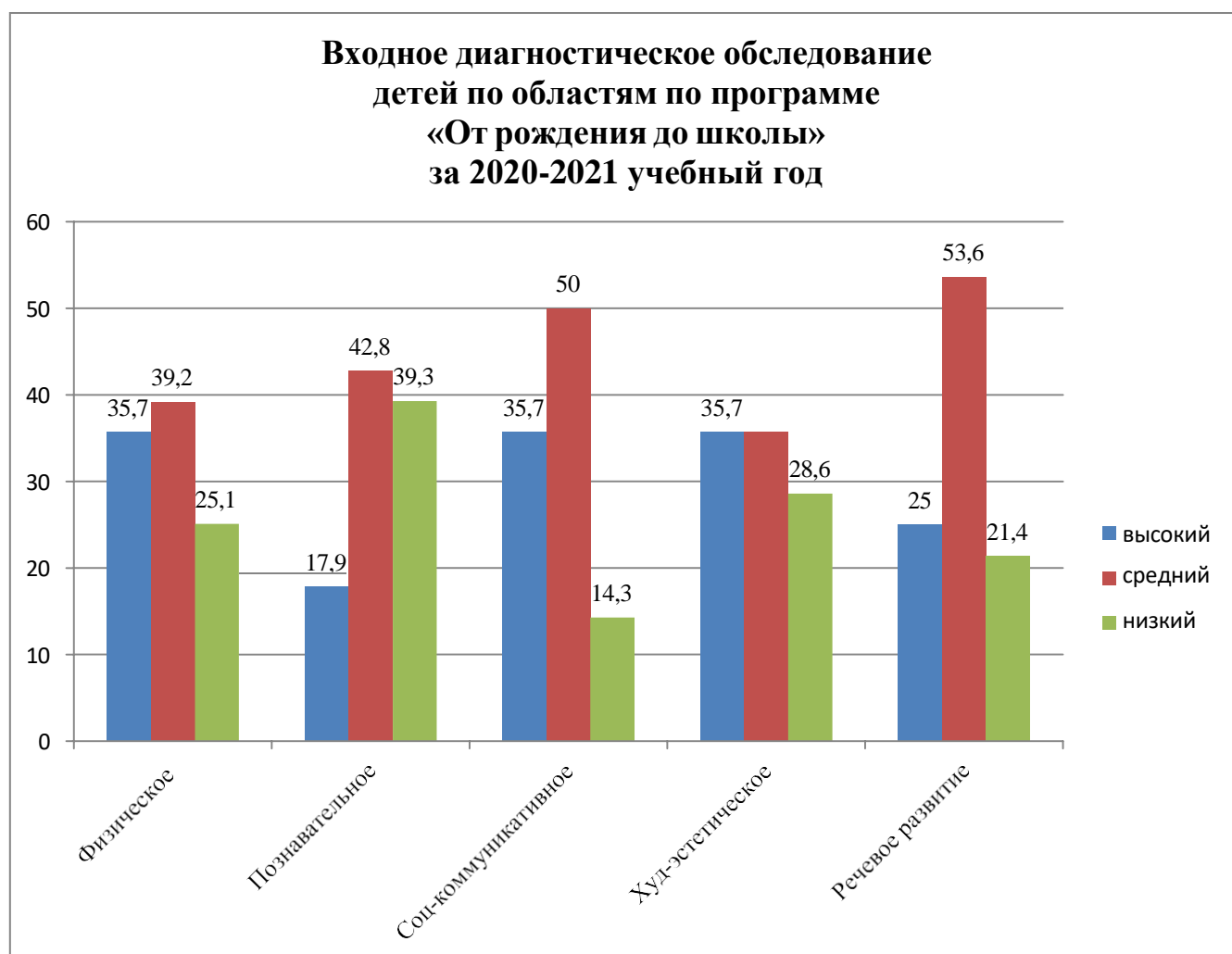
**Итоговое диагностическое обследование
детей по областям по программе
«От рождения до школы»
за 2019-2020 учебный год**



ВЫВОД: по результатам итогового диагностического обследования за 2019-2020 учебный год выявлено значительное повышение уровня развития детей по всем образовательным областям. Программный материал по образовательным областям хорошо освоен воспитанниками группы, но есть дети, требующие дальнейшей работы. Из группы (24 ребенка) обследуемых детей 35,8% детей показали высокий уровень по физическому развитию, 56,6% детей средний уровень и 7,6% детей низкий уровень. По познавательному развитию 39,2% детей показали высокий уровень, 53,6% детей показали средний уровень развития и 7,2% детей низкий уровень. По социально-коммуникативному развитию 35,7% детей показали высокий уровень, 50% детей показали средний уровень развития и 14,3% детей низкий уровень. По художественно-эстетическому развитию 42,8% детей показали высокий уровень, 42,8% детей показали средний уровень развития и 14,4% детей низкий уровень. По речевому развитию 25% детей показали высокий уровень, 53,6% детей средний и 21,4% детей низкий.

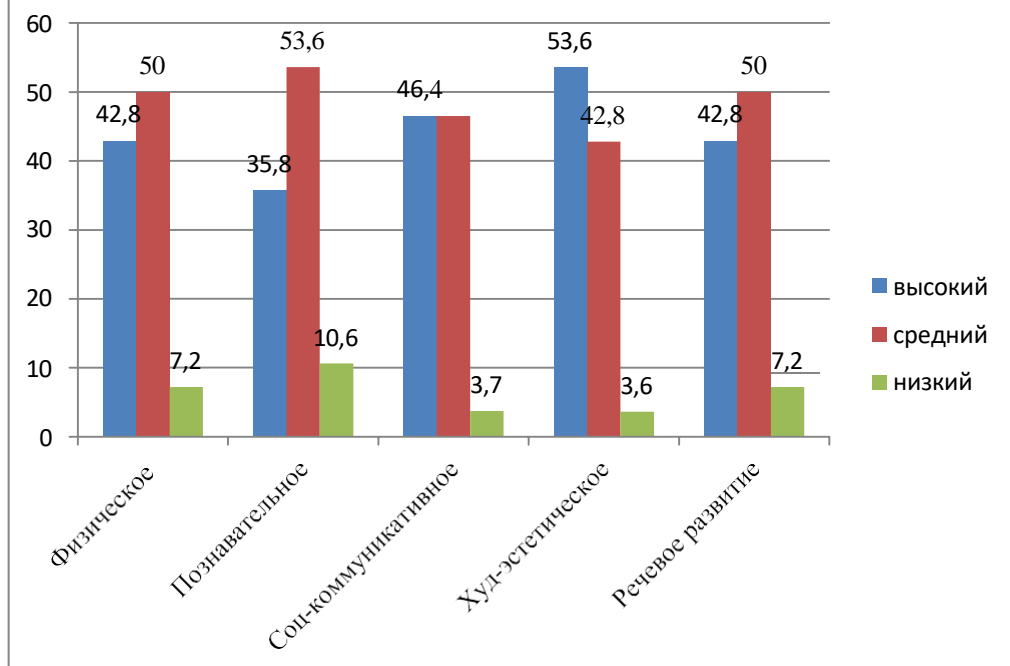
К концу учебного года было выявлено значительное повышение уровня развития детей по всем образовательным областям. Программный материал хорошо освоен воспитанниками группы, но есть дети, требующие дальнейшей работы. Дети, регулярно посещающие ДООУ, показали высокий и средний уровни знаний. Но у 6,3% детей был выявлен низкий уровень знаний. Это дети, часто болеющие, и имеющие индивидуальные особенности развития, редко посещающие детский сад. Для детей имеющих низкие показатели, была намечена коррекционная работа.

**Диагностическое обследование детей по областям
по программе «От рождения до школы» за 2020-2021 учебный год
Подготовительная группа**



ВЫВОД: по результатам входного диагностического обследования за 2020 учебный год с сентября по декабрь выявлено низкие и средние уровни развития детей по всем образовательным областям. Из группы (24 ребенка) обследуемых детей 35,7% детей показали высокий уровень по физическому развитию, 39,2% детей средний уровень и 25,1% детей низкий уровень. По познавательному развитию 17,9% детей показали высокий уровень, 42,8% детей показали средний уровень развития и 39,3% детей низкий уровень. По социально-коммуникативному развитию 35,7% детей показали высокий уровень, 50% детей показали средний уровень развития и 14,3% детей низкий уровень. По художественно-эстетическому развитию 35,7% детей показали высокий уровень, 35,7% детей показали средний уровень развития и 28,6% детей низкий уровень. По речевому развитию 25% детей показали высокий уровень, 53,6% детей средний и 21,4% детей низкий.

**Итоговое диагностическое обследование
детей по областям по программе
«От рождения до школы»
за 2020-2021 учебный год**



ВЫВОД: по результатам итогового диагностического обследования за 2020-2021 учебный год выявлено значительное повышение уровня развития детей по всем образовательным областям. Программный материал по образовательным областям хорошо освоен воспитанниками группы, но есть дети, требующие дальнейшей работы. Из группы (24 ребенка) обследуемых детей 42,8 % детей показали высокий уровень по физическому развитию, 50 % детей средний уровень и 7,2 % детей низкий уровень. По познавательному развитию 35,8% детей показали высокий уровень, 53,6% детей показали средний уровень развития и 10,6% детей низкий уровень. По социально-коммуникативному развитию 46,5% детей показали высокий уровень, 46,5% детей показали средний уровень развития и 7% детей низкий уровень. По художественно-эстетическому развитию 53,6% детей показали высокий уровень, 42,8% детей показали средний уровень развития и 3,6% детей низкий уровень. По речевому развитию 42,8% детей показали высокий уровень, 50% детей средний и 7,2% детей низкий.

К концу учебного года было выявлено значительное повышение уровня развития детей по всем образовательным областям. Программный материал хорошо освоен воспитанниками группы, но есть дети, требующие дальнейшей работы. Дети, регулярно посещающие ДООУ, показали высокий и средний уровни знаний. Но у 6,3% детей был выявлен низкий уровень знаний. Это дети, часто болеющие, и редко посещающие детский сад. Для детей имеющих низкие показатели, была намечена коррекционная работа.

Воспитатель: Бахарева Наталья Михайловна.